

хочу
шить

Выкройка 207.

Корсаж

сложность

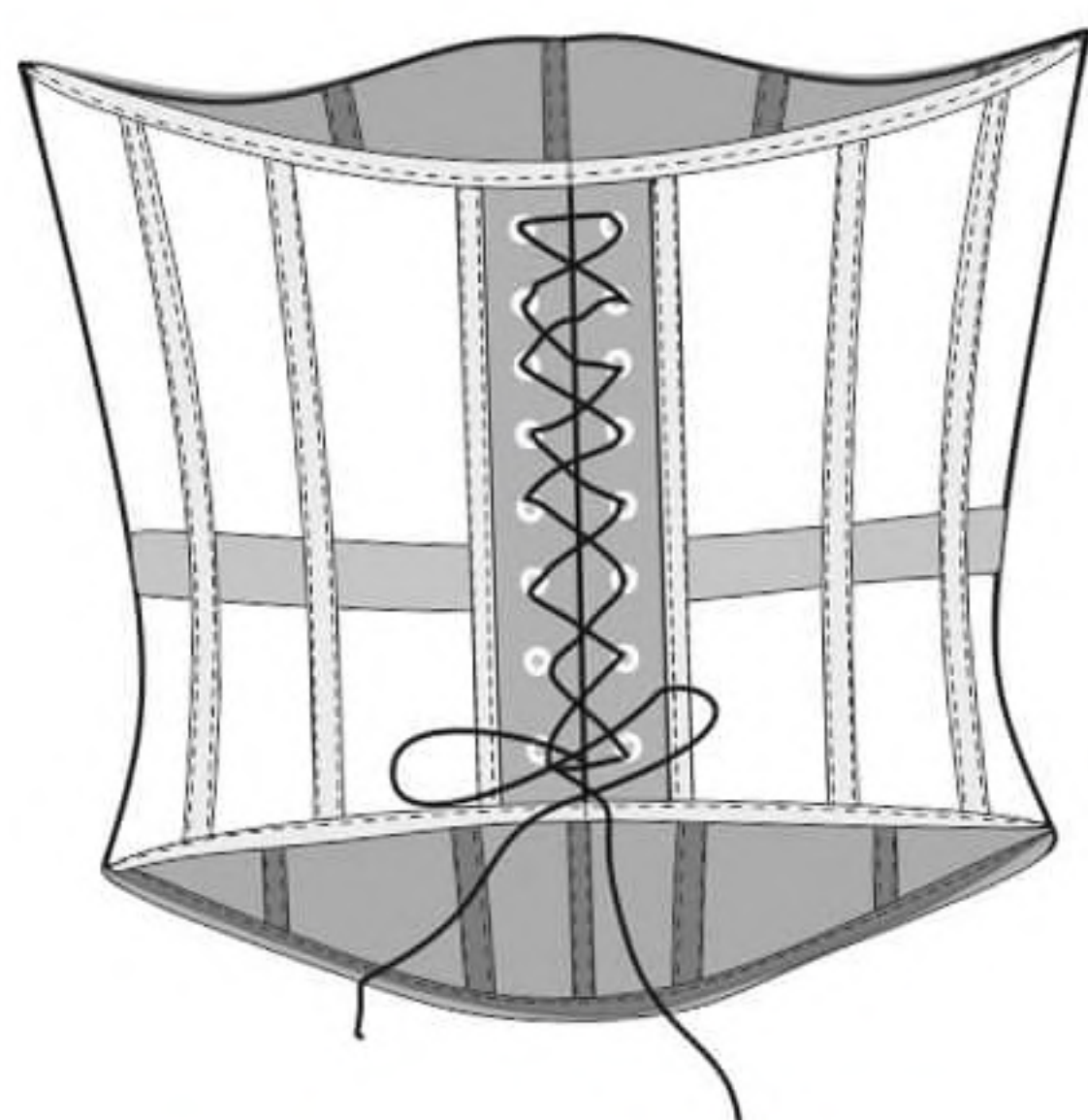
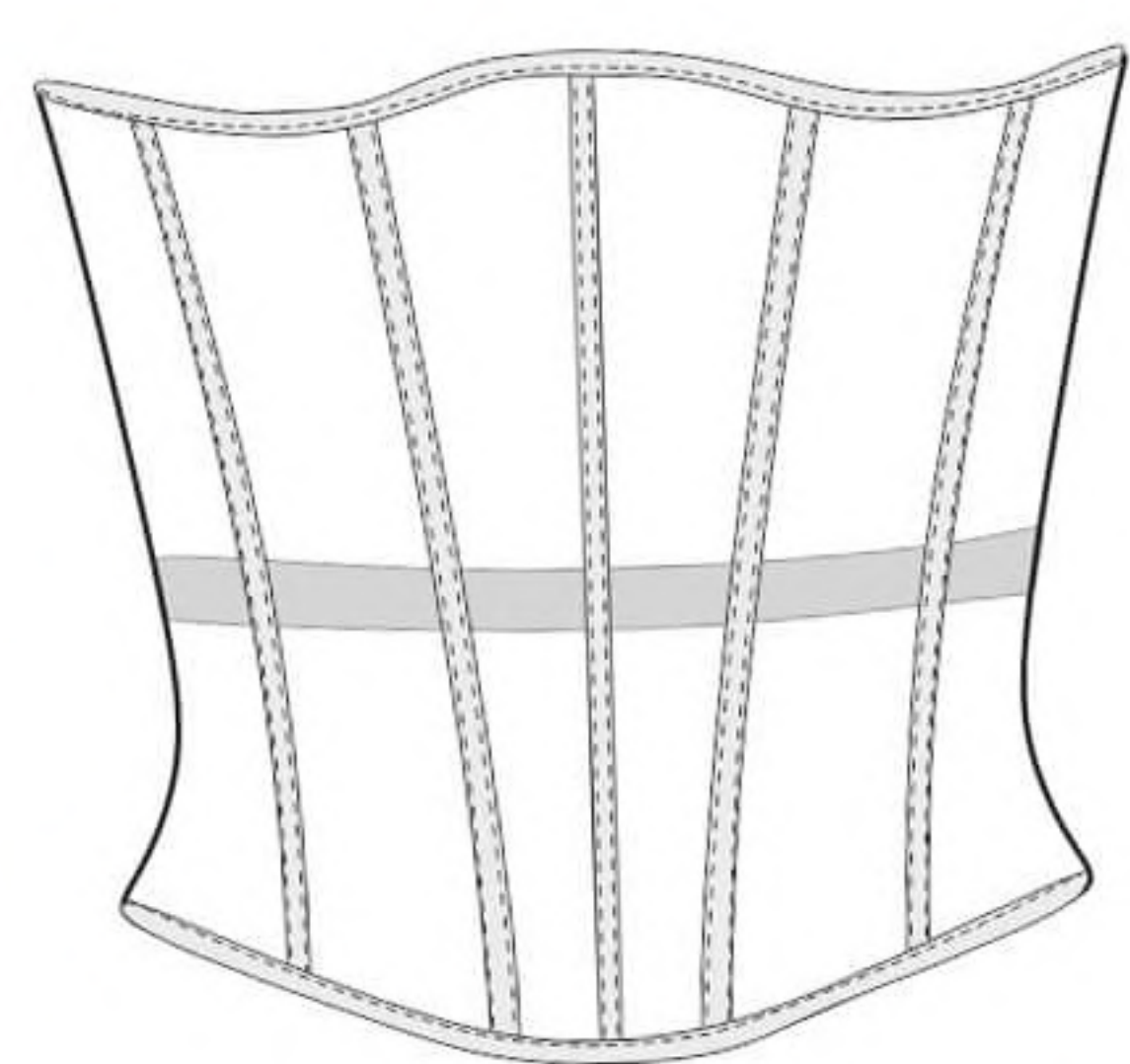


размер

42 -48

рост

универсальный



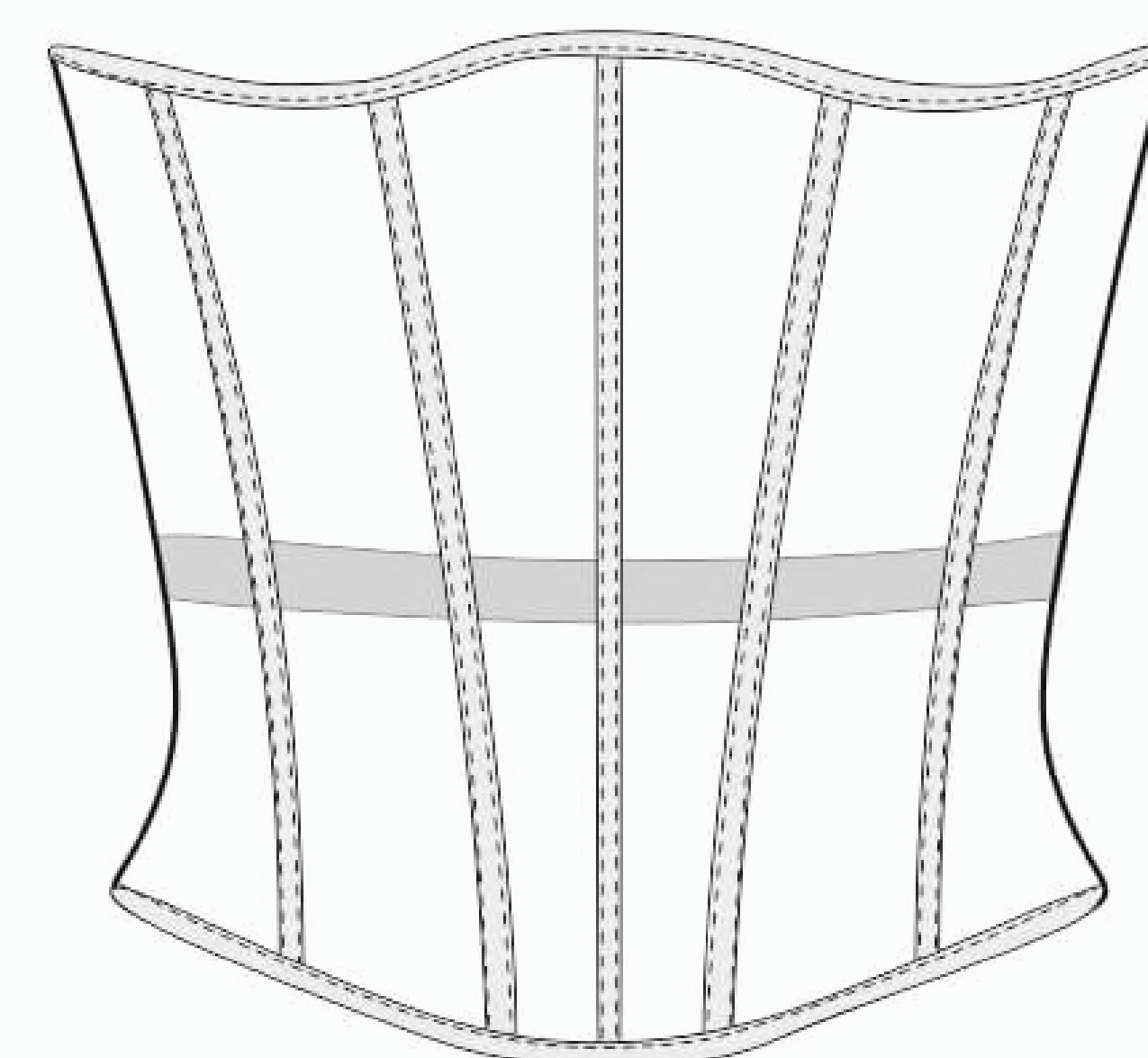
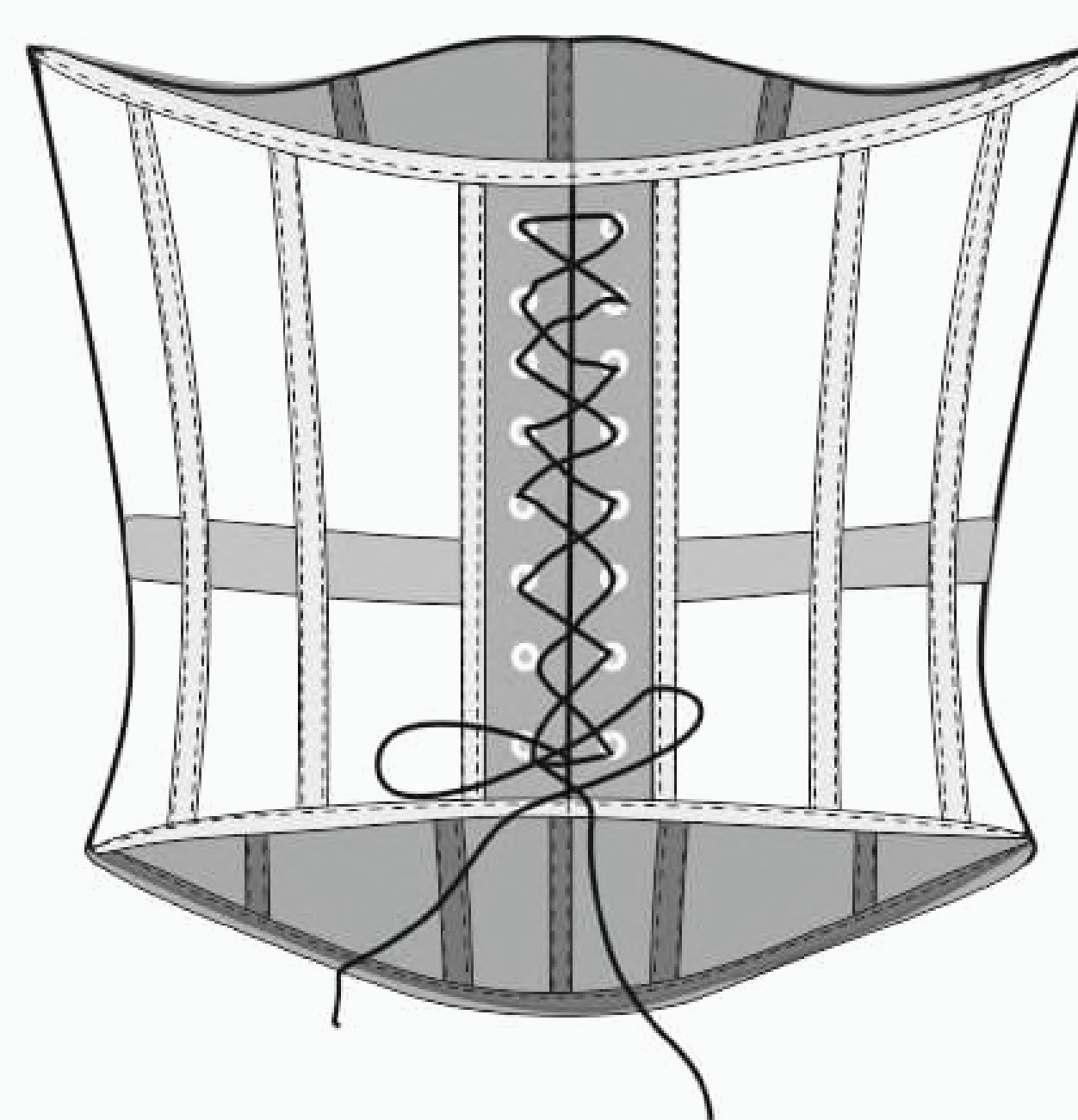
Внимание

Выкройки и инструкции по пошиву изделий «Хочу Шить» являются объектами авторского права и предоставляются исключительно для личного пользования.

Запрещается перепродажа, передача третьим лицам и размещение выкроек и инструкций в открытый доступ в сети Интернет.

Незаконное использование и распространение выкроек и инструкций «Хочу Шить» влечет за собой наказание в соответствии с действующим законодательством.

Описание модели



Корсаж женский длиной ниже линии талии, состоящий из 15 частей.
Застежка на спинке в виде планки с пробивными люверсами, на шнуровке.

Распечатка выкройки на плоттере

При печати лекал на плоттере обратите внимание, что документ выкройки может содержать несколько листов. Для создания изделия необходимо распечатать только те листы, на которых размещены детали выкройки. Пустые листы печатать не нужно.

Распечатка и сборка выкройки в формате A4

Как распечатать выкройку:

Начните печать с тестового квадрата. Его вы получили отдельным файлом при покупке выкройки. Лучше всего, если для печати выкройки в формате A4 вы используете программу Adobe Reader. Не печатайте выкройку из браузера — есть вероятность, что у нее будет неправильный масштаб!

1. Откройте файл с тестовым квадратом в **Adobe Reader**. Перейдите в меню программы, затем выберите «Файл» — «Печать».

Проверьте, чтобы в настройках печати были выбраны пункты «Реальный размер» и ориентация «Автопортрет/альбом». Убедитесь, что лист лежит в принтере ровно.

2. Распечатайте тестовый квадрат и замерьте его стороны линейкой. Они должны быть равны 10 см. Если все сходится, то вы можете напечатать саму выкройку с выбранными ранее настройками. Также вы можете ориентироваться на размер полей в напечатанной выкройке — они должны быть равны 1 см (может быть 0,9 мм с некоторых сторон).

Стороны тестового квадрата не равны 10 см? Попробуйте сменить настройку печати на «Пользовательский масштаб 100%». Ориентация — «Автопортрет/альбом». Вы можете менять проценты до тех пор, пока квадрат не станет необходимого размера.

Как собрать выкройку:

На каждом листе выкройки есть цифровое обозначение: 1-1, 1-2, 2-3, 3-4 и т.д., где первая цифра обозначает ряд по горизонтали, а вторая – ряд по вертикали. Для того, чтобы понять, где верх, а где низ листа, ориентируйтесь на направление этих цифр.

1. У листов выкройки есть поля. Срежьте их на каждом листе снизу и справа.
2. Разложите листы согласно нумерации по схеме. Обратите внимание, что схема условна. В вашей выкройке может быть как меньше листов, так и больше. Используйте приведенную логику склеивания.
3. Приступите к склеиванию. Место стыковки листов — линии полей. Удобно сначала склеивать ряды по вертикали или горизонтали, а потом соединять их между собой. Склеивайте максимально ровно и аккуратно, чтобы избежать перекосов.
4. Когда вся выкройка собрана, можно приступать к вырезанию деталей. Готово!

Появились вопросы?

Пишите нам на patterns@wanttosew.ru

	1	2	3	4
1	1-1	1-2	1-3	1-4
2	2-1	2-2	2-3	2-4
3	3-1	3-2	3-3	3-4
4	4-1	4-2	4-3	4-4
5	5-1	5-2	5-3	5-4
6	6-1	6-2	6-3	6-4

Прибавки, припуски и основные длины изделия

Величины прибавок на основных участках измерений, см

Участок измерения	Прибавка
Общая прибавка к обхвату талии	0
Общая прибавка к обхвату бедер	0

Основные длины изделия, см

Участок измерения	Рост/размер	42	44	46	48
Длина окантовки по верхнему срезу изделия	170	36,9	38,7	40,5	42,2
Длина окантовки по нижнему срезу изделия	170	41,4	43,1	44,8	46,5
Длина изделия по центральной линии переда	170	27,5	27,6	27,7	27,8
Длина изделия по боковому шву	170	21,2	21,3	21,4	21,5
Длина изделия по средней линии спинки	170	19,7	19,8	19,9	20,1

Измерения даны для каждого размера с учётом всех ростов.

Вы можете самостоятельно отрегулировать длину и ширину изделия при примерке или предварительно перед раскроем.

Таблица припусков, см

Участок	Величина припусков , см
По всем срезам	0,7

Вы можете самостоятельно выбрать величину припусков. Для этого допустимо срезать припуски с лекал и произвести раскладку с учётом выбранных вами припусков.

Нам потребуется

Оборудование и инструменты:

- универсальная швейная машина;
- утюг с паром;
- утюжильная доска или стол;
- ручная игла для сметочных работ;
- машинные иглы № 75, 80;
- канцелярские ножницы;
- портновские ножницы;
- портновское мыло или мел;
- портновские булавки;
- оборудование для установки люверсов.

Если у вас нет оборудования для установки люверсов, вы можете воспользоваться одним из трех альтернативных вариантов:

- Установить люверсы в ателье.
- Купить готовую ленту с люверсами.
- Сделать альтернативный вариант петель под шнуровку, описание которого найдете в конце инструкции по пошиву.

Материалы:

- **Основной материал:** для данного изделия мы рекомендуем использовать мерную неэластичную корсетную сетку и хлопчатобумажную ткань плотностью 170–190 г/м². Ширина материала – от 145 см.
- **Фурнитура:**
 - Для застежки: 14 люверсов диаметром 0,5 см.
 - Тоннельная лента шириной 1,0 см, длиной 3,5 м.
 - Китовый ус средней жесткости шириной 0,5 см, длиной 3,0 м.
 - Лента шириной 0,5 см, длиной 3,5 м.
 - Для альтернативной застежки с петельками вместо люверсов – тонкий шнурок длиной 70,0 см.

Средний расход материалов для изделия, м

Вид материала	40	42	44	46	48
Основной материал для изделия, при ширине 140,0 см	0,3-0,4				
Материал для планки и обтачек, при ширине 140,0 см	0,4				

Расчёт материала дан с учётом усадки ткани при декатировке, возможного брака по ткани и с учётом возможных ошибок при крое.

Перед раскроем материал необходимо продекатировать (проутюжить с паром).
Ещё лучше продекатировать материал, полностью намочив водой, температура которой не выше 40 градусов. Затем высушить, желательно на горизонтальной поверхности, чтобы не было деформации и заломов от перекладин.

Раскладка деталей изделия

Мы предлагаем условный вариант раскладки. Раскладка может меняться в зависимости от параметров ткани, выбранных вами припусков и длин.

Раскладка дана на группы размеров, объединенных в соответствии с вместимостью лекал в определенные габариты материала.

Обратите внимание, что на каждой детали есть обозначение долевой нити – это длинная линия со стрелкой по контуру детали.

Долевая нить – это нить основы ткани, которая проходит вдоль всего полотна.

Долевые нити, как правило, менее растяжимы, чем поперечные.

Всего лекал – 9

Всего деталей – 15

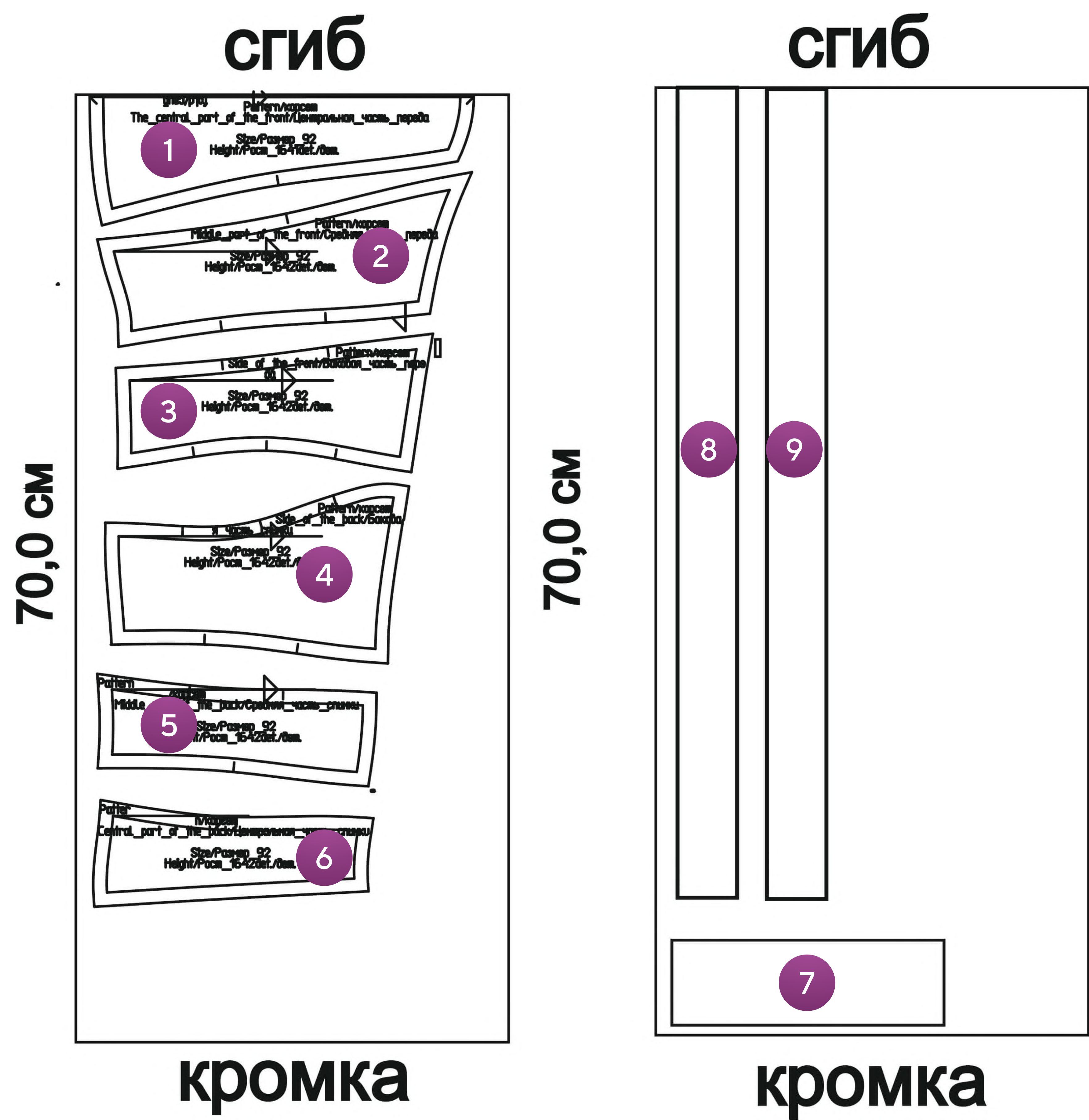
Кромка



Раскладка деталей изделия

Мы предлагаем условный вариант раскладки. Раскладка может меняться в зависимости от параметров ткани, выбранных вами припусков и длин.

Все размеры и роста



- 1 центральная часть переда - 1 дет. со сгибом
- 2 средняя часть переда - 2 дет.
- 3 боковая часть переда - 2 дет.
- 4 центральная часть спинки - 2 дет.
- 5 средняя часть спинки - 2 дет.
- 6 боковая часть спинки - 2 дет.
- 7 деталь спинки под застежку (планка) - 2 дет.
- 8 деталь окантовки по верхнему срезу - 1 дет.
- 9 деталь окантовки по нижнему срезу - 1 дет.

Примечания:

1. Детали окантовки по верхнему и нижнему срезам могут выкраиваться со сгибом или без. Длина окантовки зависит от размера вашего изделия.
2. В раскладке детали расположены по порядку. Раскрой лучше начинать с центральной части переда, затем средняя часть переда и т. д.

На всех деталях имеются надсечки, которые обозначают места стыковки деталей. Собирая изделие, следует ориентироваться на них.

Также на всех деталях имеется обозначение долевой нити, это линия со стрелкой. В нашем случае стрелка долевой линии указывает на низ изделия.

Рекомендации по пошиву макета

Перед раскроем изделия из основной ткани советуем отработать посадку на макетном изделии.

Для макета подойдет схожий по свойствам с основной тканью недорогой материал.

Можно использовать материал, схожий по растяжению с неэластичной сеткой, бязь.

Перед раскроем макета ткань необходимо проутюжить с паром, чтобы не было заломов.

Сборка макета на примерку:

- Соединить крупной машинной строчкой все рельефы передней части макета корсажа.
- Соединить крупной машинной строчкой все детали спинки макета корсажа.
- Соединить переднюю часть корсажа с задней частью корсажа по боковым швам.
- Для имитации шнуровки на макете допустимо использовать ленту с крючками, её нужно пришить к срезам центральных деталей спинки. Учтите, что для шнурования вам понадобится помощь.

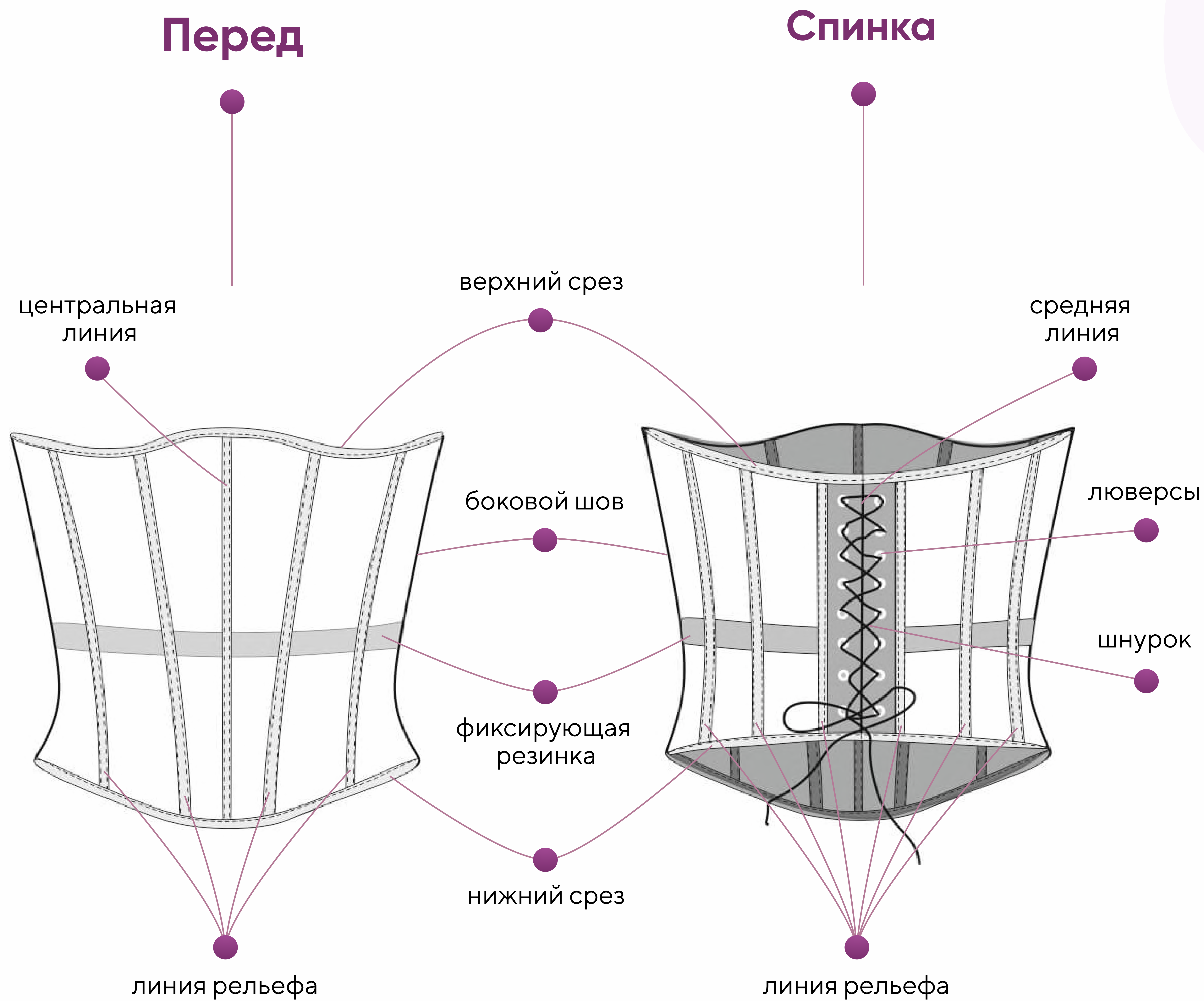
Проведение примерки:

- Надеть макет. Зашнуровать шнуровку на спинке.
- Отрегулировать объем изделия под грудью. Если изделие сидит свободно, то забрать необходимую свободу по боковым швам. Если свободы не хватает, нужно выпустить из боковых швов недостающую свободу.
- Отрегулировать линию верха корсажа.
- Отрегулировать нижнюю линию корсажа.

Работы по изменению объёма изделия проводите симметрично с двух сторон.

Внесите все изменения в лекала.

Основные линии и элементы



Технологические термины

- Продублировать** — значит усилить срезы деталей или уплотнить деталь полностью либо частично при помощи клеевых материалов и утюга.
- Сметать** — значит временно соединить детали между собой при помощи смёточной строчки, складывая детали лицом к лицу.
- Наметать** — значит наложить одну деталь (чаще всего более мелкую) на другую (чаще всего более крупную) и соединить их между собой временной смёточной строчкой, например «наметать карман на полочку».
- Обметать** — значит обработать края припусков на оверлоке или при помощи любой другой обмёточной строчки с целью предотвращения осыпания припусков изделия и придания ему товарного вида.
- Выметать** — значит закрепить обтачной край косыми или прямыми стежками временного назначения, образуя при этом кант.
- Стачать** — значит соединить детали между собой машинной строчкой на ширину припуска, заданного в лекалах.
- Притачать** — значит соединить две или несколько деталей разных по величине машинной строчкой.
- Обтачать** — значит соединить между собой детали, которые в дальнейшем будут вывернуты, а припуски обработки останутся внутри.
- Втачать** — значит соединить детали по вогнутым линиям машинной строчкой (например, рукава или воротники).
- ВТО** — (влажно-тепловая обработка) – это процесс обработки тканей, материалов и швейных изделий с помощью специального оборудования высокой температуры, с увлажнением или без него, при определенном давлении для устранения заминов, правильной технологической обработки швов, придания определенной формы и товарного вида изделию.
- Приутюжить** — значит уменьшить толщину шва сгиба, подгибки или готового узла при помощи утюга.

Технологические термины

Заутюжить

— значит направить припуски шва на одну сторону детали при помощи утюга.

Разутюжить

— значит разъединить припуски шва в разные стороны и зафиксировать их в таком положении при помощи утюга.

Сутюжить

— значит при помощи утюга и пара уменьшить необходимый участок изделия, присобрать на утюжильном столе при помощи сборки или просто руками обрабатываемый участок, обдать его паром, а после зафиксировать утюгом.

Растянуть

— значит при помощи пара и утюга увеличить необходимый участок изделия, растягивая его под утюгом и фиксируя паром.

Последовательность пошива

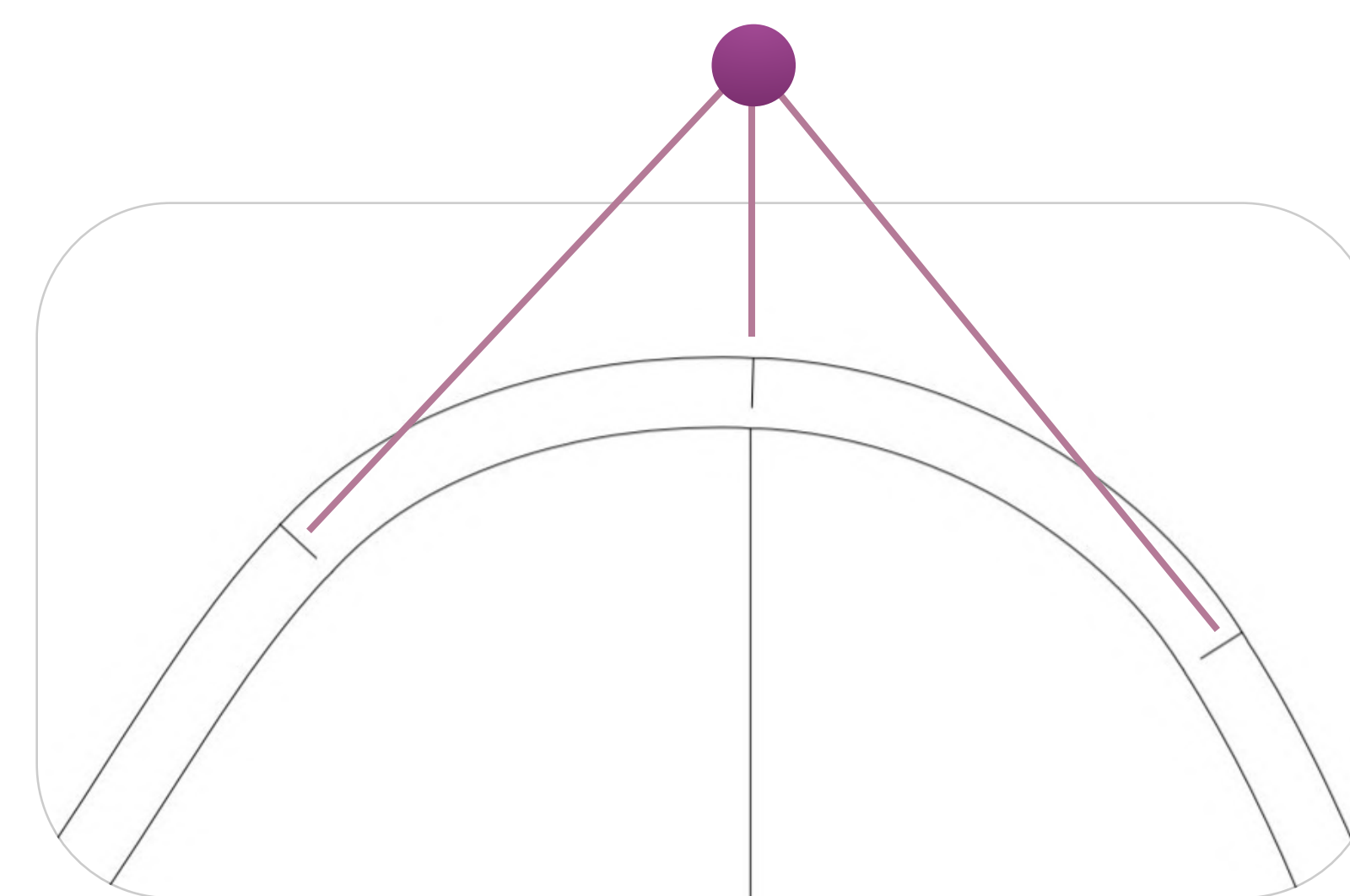


1. Выкроить детали, соблюдая долевую нить. Перенести все метки (контрольные точки) на ткань.

Проверить крой:

- 1 дет. - центральная часть переда;
- 2 дет.- средняя часть переда;
- 2 дет. - боковая часть переда;
- 2 дет. - центральная часть спинки;
- 2 дет. - средняя часть спинки;
- 2 дет. - боковая часть спинки;
- 2 дет. - деталь спинки под застежку (планка);
- 1 дет. - деталь окантовки по верхнему срезу;
- 1 дет. - деталь окантовки по нижнему срезу.

контрольные метки



2. Заготовить всю необходимую фурнитуру.



Последовательность пошива

ОБРАБОТКА ЦЕНТРАЛЬНОЙ ЛИНИИ ПЕРЕДА

3. Разметить центральную линию центральной части переда по лицевой стороне с помощью мела/мыла/ручки/карандаша.

4. Наметать тоннельную ленту по намеченной линии на лицевую сторону детали.

5. Настрочить тоннельную ленту с обеих сторон на швейной машинке. Ширина шва от края тоннельной ленты составляет 1,0 мм.

6. Убрать нитки сметывания и приутюжить.

Последовательность пошива



ОБРАБОТКА РЕЛЬЕФОВ

7. Приколоть среднюю часть переда к боковому срезу центральной части переда изнанкой к изнанке.

8. Стачать на швейной машинке шириной шва 1 см.

9. Приутюжить.

Последовательность пошива



10. Приколоть тоннельную ленту на припуск (со стороны средней части переда), перекрывая шов стачивания на 1 мм.



11. Настрочить тоннельную ленту на швейной машинке на припуск (со стороны средней части переда), перекрывая шов стачивания на 1,0 мм.



Последовательность пошива



12. Отогнуть тоннельную ленту в сторону центральной части переда, приметать или приколоть.

13. Настрочить тоннельную ленту на центральную часть переда на расстоянии 1 мм от края тоннельной ленты.



14. Таким же образом соединить детали корсажа по порядку, в соответствии с надсечками, настрачивая тоннельную ленту на детали, расположенные дальше от центральной линии центральной части переда.



Последовательность пошива



Последовательность пошива



Последовательность пошива



15. Найти середины всех рельефных линий переда и спинки и сделать меловые засечки по изнаночной стороне изделия.

16. Приколоть бейку/резинку для фиксации линии талии к рельефным швам по выполненным меловым засечкам.

Последовательность пошива



17. Настрочить бейку/резинку для фиксации линии талии на швейной машинке на все рельефные швы по выполненным надсечкам по узкой стороне бейки. Строчки необходимо выполнять аккуратно и не торопясь, чтобы строчки настрачивания бейки совпали со швами настрачивания тоннельной ленты.



ОБРАБОТКА ДЕТАЛЕЙ СПИНКИ ПОД ЛЮВЕРСЫ

18. При необходимости продублировать детали спинки для застёжки.

Последовательность пошива



19. Сложить детали пополам и сметать по верхним и боковым срезам.

20. Приутюжить.



21. Пробить люверсы на специальном дополнительном устройстве или в ателье.

Если нет возможности поставить люверсы, ниже представлена обработка альтернативной застежки с петельками.



СБОРКА ЗАСТЕЖКИ С ИЗДЕЛИЕМ

Приколоть планки с люверсами к изнаночной стороне центральной части спинки.

Последовательность пошива



3. Притачать планки на швейной машинке к изнаночной стороне центральной части спинки.



24. Приколоть тоннельную ленту на припуск притачивания планки к детали спинки со стороны планки с люверсами.



25. Настрочить тоннельную ленту на швейной машинке на припуск притачивания планки к детали спинки со стороны планки с люверсами.

Последовательность пошива



26. Прямать тоннельную ленту к центральной части спинки.



27. Настрочить тоннельную ленту на швейной машинке к центральной части спинки по аналогии с обработкой рельефов.

28. Приутюжить готовый узел.



Последовательность пошива



ОБРАБОТКА ВЕРХНЕГО И НИЖНЕГО СРЕЗОВ

29. Заутюжить обтачки верхнего и нижнего срезов пополам по длинным срезам.



30. Заутюжить один край обтачки к середине обтачки.



31. Приколоть обтачку лицевой стороной незаутюженным срезом к изнаночной стороне корсажа, оставляя по краям припуски 1 см.

Последовательность пошива



32. Настрочить обтачку лицевой стороной, незаутюженным срезом к изнаночной стороне корсажа по нижнему срезу шириной шва 1 см.



33. Заутюжить припуск настрачивания в сторону обтачки.



34. Сколоть боковой срез обтачки.

Последовательность пошива



35. Обтачать боковой срез обтачки на швейной машинке.



36. Вывернуть, выправив уголок, обогнуть шов притачивания обтачки и приметать свободный срез обтачки к лицевой стороне корсажа.



37. Настрочить нижний срез обтачки на корсаж на расстоянии 1 мм от края сгиба обтачки.

Последовательность пошива



38. Вставить китовый ус в тоннельную ленту.

39. Обработать верхний срез корсажа аналогично нижнему срезу.



ОБРАБОТКА ЗАСТЕЖКИ С ПЕТЕЛЬКАМИ

Раскроить деталь. По лицевой стороне начертить линию на расстоянии 1,0 см от нижнего края детали и разметить расположение петелек в соответствии с лекалами.

41. Нарезать шнур под петли на отрезки длиной 3,5 см количеством 14 шт.



42. Приложить петельки к размеченным точкам и приметать вручную.

Последовательность пошива



43. Сколоть две детали планки по боковому срезу (по самому длинному срезу со стороны наметки петелек) лицом к лицу.



44. Стачать две детали планки по боковому срезу (по самому длинному срезу со стороны наметки петелек) на швейной машинке.

45. Убрать нитки сметывания и приутюжить.



46. Вывернуть таким образом, чтобы изнаночная сторона была внутри.

47. Приутюжить.

48. Заготовку использовать согласно инструкции вместо ленты с люверсами.

49. Зашнуровать изделие.

Последовательность пошива



Поздравляем,
ваш корсаж готов!





Делитесь фотографиями
готового изделия
в Instagram по хэштегам

#wanttosew

#выкройки_wanttosew

#wanttosew207

